

PŘEROV VI – ÚJEZDEC

„TKR Újezdec v katastrálním území Újezdec u Přerova“

Nálezová zpráva
o provedení archeologického výzkumu



ARCHAIA Olomouc o.p.s.

Feat. ARCHAIA Brno o.p.s.

2007

Tato práce, která vznikla tvůrčím zpracováním výsledků archeologického výzkumu, je chráněna autorským právem podle zákona 247/90Sb. Ve smyslu tohoto zákona jsou chráněny i jednotlivé části této práce jako např. skicy, náčrty, závěry apod. (§ 9 cit. zákona). Části práce nebo práci celou lze uveřejnit jen se svolením autorů.

Evidenční list

Katastrální území:	Újezdec
Administrativní název obce:	Přerov
Kraj:	Olomoucký
Trat' (ulice, parc. č.):	ulice Nová Čtvrť, Hlavní, Ke Tmeni, Větrná, Široká, U Studýnky, Spojovací
Druh a číslo mapy:	1:10000, 25-13-12, 25-13-13
Nadmořská výška:	228 m. n. m.
Kultura:	pravěk, novověk
Areál:	vesnice
Název NKP, KP, PR nebo PZ:	
Číslo akce:	A052/2006
Číslo smlouvy:	26/2006
Doba výzkumu:	terénní část: 07 - 08/2006 zpracování: 09/2007
Vedení výzkumu:	Mgr. Zdeněk Schenk
Odborná spolupráce:	Mgr. Peter Kováčik
Technická spolupráce:	Jan Mikulík
Uložení terénní dokumentace:	ARCHAIA Olomouc o.p.s.
Uložení nálezů:	Muzeum Komenského Přerov

Zprávu podává:

Zdeněk Schenk

Jan Mikulík

.....
datum, podpis.....
datum, podpis

Obsah

1. Úvod.....	5
2. Lokalizace	5
3. Přírodní prostředí	5
4. Historie zkoumaného prostoru	6
5. Postup a metoda výzkumu	7
6. Uložení dokumentace, nálezů a vzorků	7
7. Popis nálezové situace	7
8. Závěr	8
9. Literatura.....	9

Přílohy:

- I. Inventář nálezů
- II. Obrazová příloha
- III. Fototabulky

1. Úvod

V souvislosti se stavebními pracemi v rámci stavby „TKR Újezdec v katastrálním území Újezdec u Přerova“ byl v měsíci červenci a srpnu 2006 proveden záchranný archeologický výzkum formou dohledu nad výkopovými pracemi, který uskutečnila společnost ARCHAIA Brno o.p.s., pracoviště Olomouc, na základě smlouvy ARCHAIA 38/2006 ze dne 10.10. 2006 se stavebníkem Kabelová televize Přerov. Smluvní povinnost vyplývá ze zákona č.20/1987 o státní památkové péči, ve znění pozdější novelizace, protože stavba probíhala na území s archeologickými nálezy.

2. Lokalizace

Dříve samostatná obec, dnes místní část Přerov VI – Újezdec (Tab. 1) se nachází 3,5 km jihovýchodně od středu města v nízkém údolí. Průměrná nadmořská výška je 204 m. Rozloha katastru činí 260 ha.

Záchranný archeologický výzkum probíhal postupně v součinnosti s průběhem stavebních prací v jednotlivých ulicích obce (Obr. 1). Výkopová rýha byla sledována od jihovýchodního okraje města Přerova (ulice Lančikova, Jižní Čtvrť I.), dále podél zahrádkářské kolonie a následně polní cesty vedoucí do místní části Újezdec (Tab. 2). V blízkosti tohoto úseku se rozkládá sídliště z doby římské v trati „Padělky v Černém“ (Schenk 2001, 190-191).

V samotném intravilánu místní části Újezdec byla trasa výkopových prací souvisejících s pokládkou kabelových televizních rozvodů sledována archeologickým dohledem v ulicích Nová Čtvrť, Hlavní, Ke Tmeni, Větrná, Široká, U Studýnky, Spojovací.

3. Přírodní prostředí

Klimaticky je dnes území Přerova klasifikováno jako nížinná teplá oblast (T2) s průměrnou roční teplotou 8,6 °C, s dlouhým suchým a teplým létem, velmi krátkým přechodným obdobím a krátkou mírně teplou a suchou zimou s velmi krátkým trváním

sněhové pokrývky. Srážkový úhrn zde činí ve vegetačním období 350 – 400 mm, v zimním pak 200 – 300 mm (Vaňák – Tošenovský 1977, 8-10; Demek – Novák 1992, 147-148; Zapletal 1988, 9-10).

Přerov je situován při jihozápadním vyústění významného komunikačního koridoru Moravská brána, přesněji jejího horopisného podcelku – Bečevské brány, do Hornomoravského úvalu. Moravská brána samotná je vymezená na jihovýchodě zlomovým svahem Podbeskydské pahorkatiny a na severozápadě masívem Nízkého Jeseníku. Jeho součástí, Tršická pahorkatina, se z ploché pahorkatiny Moravské brány začíná zvedat hned u Předmostí. Sledujeme-li příslušnost sledovaného území v jihozápadním ústí Moravské brány k vyšším geomorfologickým jednotkám, náleží tato oblast provincii Karpaty, subprovincii Západní Karpaty, oblasti Vněkarpatské sníženiny, celku Moravská brána, podcelku Bečevská brána, okrsku Jezernická tabule a Bečevská niva (Demek a kol. 1987, 82).

Z geologického pohledu je předčtvrtohorní podloží v tektonické sníženině Moravské brány a tedy i v samotném Přerově tvořeno miocénními mořskými tégly, písčítými slíny a písky. V průběhu kvartéru je zejména v inundačním pásmu Bečvy překryly několikametrové naplavené sedimenty, představované zejména nivními hlínami a hlinitými písky, jakož i mladšími holocénními písčítými šterky. Obdobně jsou sedimentárně vyplněna i původní vedlejší říčních ramena.

Geologické podloží vlastní předmětné plochy výzkumu je tvořeno převážně prachovitými vápnitými jíly (tégly) terciárního stáří.

4. Historie zkoumaného prostoru

Obec Újezdec je zmiňována již v listině biskupa Jindřicha Zdíka z roku 1131 (Hosák 1970, 130). Spolu s Dluhonicemi, Horní Moštěnicí a Tršálou patřila v nejstarší době olomouckému biskupovi. Újezdec byl panským statkem udělovaným lénem různým zemanským rodům. Obec byla dlouhou dobu v držení rodu Říkovských z Dobřčic. Poté byl prodán Václavu Hraběti Ugarte. Tento rod zde přetrval až do roku 1848. Požár v roce 1859 zničil část vesnice, včetně dřevěné kaple. Na jejím místě byla v roce 1874 postavena kaple sv. Jana Sarkandra, která zde stojí dodnes. Před kaplí stojí kamenný kříž z roku 1896. V roce 1976 byl Újezdec připojen k Přerovu (Lapáček 2002, 175 – 176).

Z minulosti pochází z obce blíže nelokalizované movité archeologické nálezy. V roce 2001, v souvislosti s výkopovými pracemi ve středu obce, v okolí kaple sv. Jana Sarkandra, byl prostřednictvím povrchového sběru na vybagrovaných hromadách hlíny shromážděn soubor středověké keramiky ze 14. století a dále menší kolekce keramiky novověkého stáří (Schenk 2002, 296).

5. Postup a metoda výzkumu

Vlastní terénní část archeologického výzkumu spočívala v rekognoskaci terénu při výkopových pracích stavby (Obr. 1, 2). Fotografická dokumentace byla provedena digitálním fotoaparátem Olympus C750. Vzhledem k negativní nálezové situaci byla pořizeny pouze snímky dokumentující výkopové práce (Tab. 2). Terénní dokumentace je uložena v archivu společnosti Archaia Olomouc o.p.s..

6. Uložení dokumentace, nálezů a vzorků

Veškerá terénní dokumentace i její následné zpracování pomocí počítačového softwaru je archivována u Archaia Olomouc o.p.s. Nálezy jsou uloženy v Muzeu Komenského v Přerově.

7. Popis nálezové situace

Přes poměrně rozsáhlou plochu stavebního zásahu nebyla na předmětném území nalezena žádná pozitivní archeologická situace. Výkopy místy zachytily pouze geologické podloží, které představuje světle žlutohnědý jíl terciárního stáří. Na toto podloží nasedaly místy silně provápnělé černozemě. Pouze v blízkosti zahrádkářské kolonie, při jižním vyústění ulice Lančíkova, byl povrchovým sběrem na hromadách vybagrované zeminy z výkopu získán malý soubor keramiky. Jednu z nalezených keramických výdutí lze rámcově zařadit do pravěkého období. Zbývá část souboru je novověkého stáří.

V samotném Újezdci byla v ulici Široká nalezena kolekce novověké keramiky z druhotně přemístěných vrstev. Celkově bylo prostřednictvím archeologického dohledu prohlédnuto přes 3,5 km výkopů.

8. Závěr

Výsledky záchranného archeologického výzkumu prokázaly přítomnost archeologických památek. Nejstarší horizont osídlení předmětného prostoru představují nevýrazné stopy osídlení, které lze rámcově zařadit do pravěkého období. Dále byly zjištěny doklady lidské činnosti z novověkého období.

Vzhledem k historicky doloženému osídlení okolí města Přerova je nutno jakékoliv případné další stavební a zemní práce na tomto území s archeologickými nálezy provádět pouze za účasti archeologa.

9. Literatura

Demek, J.a kol. 1987: Zeměpisný lexikon ČSR, Hory a nížiny. Academia, Praha.

Hosák, L. 1970: Dějiny města Přerova v době předhusitské. In: Dějiny města Přerova I. Brno.

Lapáček, J. 2002: Části města Přerova. In.: Přerov. Povídání o městě II., 170 -186, Přerov.

Schenk, Z. 2001: Přerov (okr. Přerov), PV 42 (2000), 190 – 191. Brno.

Schenk, Z. 2002: Újezdec (okr. Přerov), PV 43, 296. Brno.

Vaňák, B. – Tošenovský, J. 1977: Okres Přerov, textová část k vlastivědné mapě 1: 100 000. Praha

I. Inventář nálezů

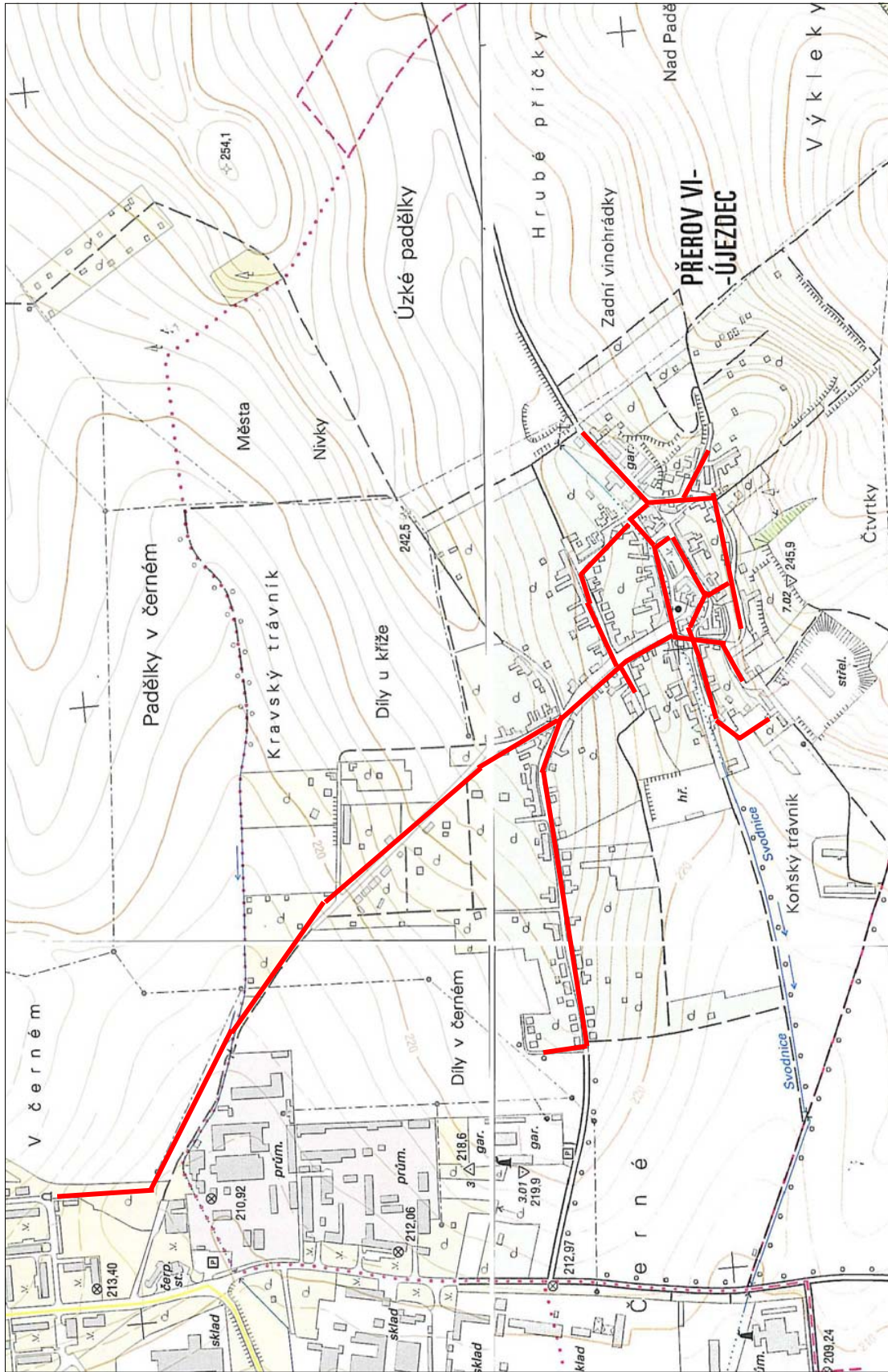
Přerov VI – Újezdec, „TKR Újezdec v katastrálním území Újezdec u Přerova“
„výkopy realizované mezi JV okrajem Přerova a SZ okrajem místní části Újezdec“

<u>Inventární číslo</u>	<u>datum</u>	<u>kontext</u>	<u>druh nálezů</u>	<u>Počet kusů</u>	<u>datace</u>
A 5441	červenec 2006	povrchový sběr	keramika – výduť	1	pravěk
A 5442	červenec 2006	povrchový sběr	keramika – ucho	1	novověk
A 5443	červenec 2006	povrchový sběr	keramika – výduť	1	novověk
nečíslováno	červenec 2006	povrchový sběr	vzorek – stavební ker.	1	novověk

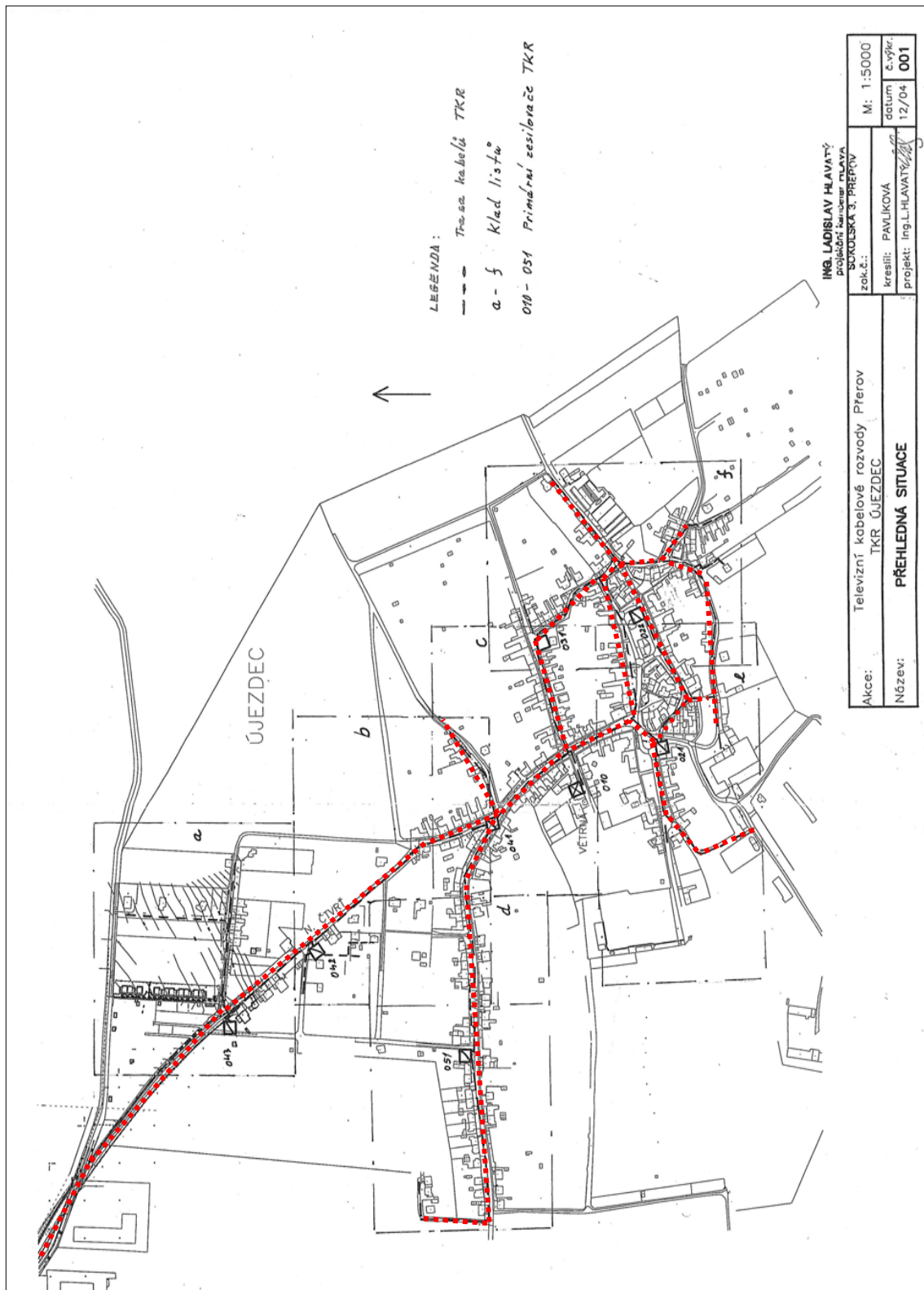
„Z výkopů realizovaných v centru Újezdce“

<u>Inventární číslo</u>	<u>datum</u>	<u>kontext</u>	<u>druh nálezů</u>	<u>Počet kusů</u>	<u>datace</u>
A 5444	srpen 2006	povrchový sběr	keramika – okraj	1	novověk
A 5445	srpen 2006	povrchový sběr	keramika – výduť	1	novověk
A 5446	srpen 2006	povrchový sběr	keramika – glaz. okraj	1	novověk
A 5447	srpen 2006	povrchový sběr	keramika – glaz. okraj	1	novověk
A 5448	srpen 2006	povrchový sběr	keramika – glaz. okraj	1	novověk
A 5449	srpen 2006	povrchový sběr	železný předmět	1	recent?
A 5450	srpen 2006	povrchový sběr	keramika – atypická	2	recent
A 5451	srpen 2006	povrchový sběr	keramika – okraj	1	novověk
A 5452	srpen 2006	povrchový sběr	keramika – výduť	1	novověk
A 5453	srpen 2006	povrchový sběr	keramika – výduť	1	novověk
A 5454	srpen 2006	povrchový sběr	keramika – glaz. ucho	1	novověk
A 5455	srpen 2006	povrchový sběr	keramika – glaz. ucho	1	novověk
A 5456	srpen 2006	povrchový sběr	keramika – ucho	1	novověk
A 5457	srpen 2006	povrchový sběr	maltová omítka	1	recent

II. Obrazová příloha



Výřez z mapových listů 25-13-12, 25-13-13, 25-13-17, 25-13-18, 1:10 000, plocha výzkumu je vyznačena červeně.



Obr. 2. Situační plánek výkopových prací televizního kabelového rozvodu.

III. Fototabulky



Tab.1.1. Celkový pohled na Újezdec od severu. V pozadí Švédské šance.



Tab. 1.2. Detailní pohled na severní část Újezdce.



Tab. 2.1. Průběh trasy televizního kabelového rozvodu při zahrádkářské kolonii u Nové Čtvrtě na katastru Újezdce.



Tab. 2.2. Výkopová rýha při polní cestě propojující Jižní Čtvrť s Újezdcem.